



Tyresö Waterfall

Ett Kulturhus/Allaktivitetshus för alla tyresöbor

Omvandling av värmeverket till Tyresö Waterfall

Ett Kulturhus/Allaktivitetshus för alla tyresöbor

Innehåll

INTRODUKTION

Från värmeverk till Waterfall

VERKSAMHETER

Se Bilaga1

1. NUVARANDE – utrymmen som redan används

Konst

Konstnärsateljéer

Utställningslokal

Kurser

Ramverkstad

Möteslokal för Tyresö Konstförening och Konststrundan Tyresö

Keramikverkstad

2. PLANERADE – utrymmen som enkelt kan omvandlas

Teater och dans

Repetitionslokaler

Förvaringsutrymmen

Scen

Musik

Inspelningsstudio

Repetitionslokaler

Förvaringsutrymmen

Scen

Waterfall Science Center

Ett interaktivt museum som berättar om hållbarhet och förnybar energi genom Tyresös kultur- och industrihistoria, med emfas på utbildning och skolaktiviteter.

Klättervägg

3. FÖRSLAG TILL VERKSAMHETER I ETT TREDJE STEG

Art hotel

Hantverksgård med butik, galleri, inredning och design

Café och restaurang

DETALJERAD PLAN för återanvändning av byggnaden **VATTENFALL → WATERFALL**

Se Bilaga 2

KOSTNADSRESONEMANG

Se Bilaga 3

Vattenfall, Svante Berg och Bengt Svensson

Utdrag ur Kulturrådets text om ekonomiskt stöd

OM VÄRDET AV KULTUR

Se Bilaga 4

ANSVARIGA FÖR PROJEKTFÖRSLAGET

Se Bilaga 5

INTRODUKTION

Värmeverket på Granängsvägen flyttar ut. In flyttar

Tyresö Waterfall

Förslag till omvandling av Vattenfalls värmeverk på Granängsvägen till TYRESÖ WATERFALL, ett allaktivitetshus och kulturcentrum med plats för konst- och kulturupplevelser, ett projekt för ALLA Tyresöbor.



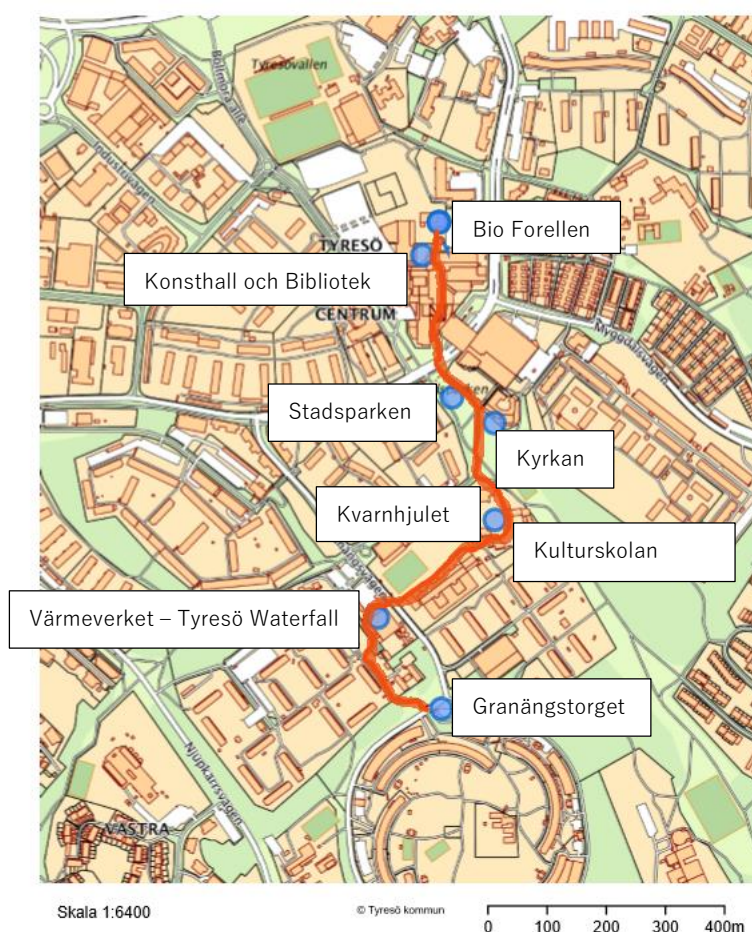
Vattenfall planerar att avverka deras värmeverk i Bollmora och antingen sälja det hela eller riva det.

Tyresö Kommun har under ett stort antal år haft planer på ett nytt kulturhus men kostnaden har alltid varit det stora hindret. Här presenteras ett spännande och prisvärt alternativ med konstnären Miguel Escribano som eldsjelen bakom projektet.

Byggnaden på Granängsvägen är en skatt med stora möjligheter! I 10 år har konstverksamhet funnits i en liten del av huset. Där finns idag nio ateljéer, ramverkstad, keramikverkstad, mötesrum för Tyresö konstförening och för konstnärerna i Tyresö Konstrunda, liksom en 110m² stor utställningslokal.

Byggnaden är väl försörd med kollektivtrafik och ligger på gångavstånd från Tyresö centrum, där biblioteket, konsthallen och bio Forellen finns, längs ett slags kulturstråk som går genom stadsparken, korsar Wättingestråket vid Kvarnhjulet, där Kulturskolan och föreningslokaler ligger, och som slutar vid Granängstorget, som är planerat att byggas om till ett mindre centrum.

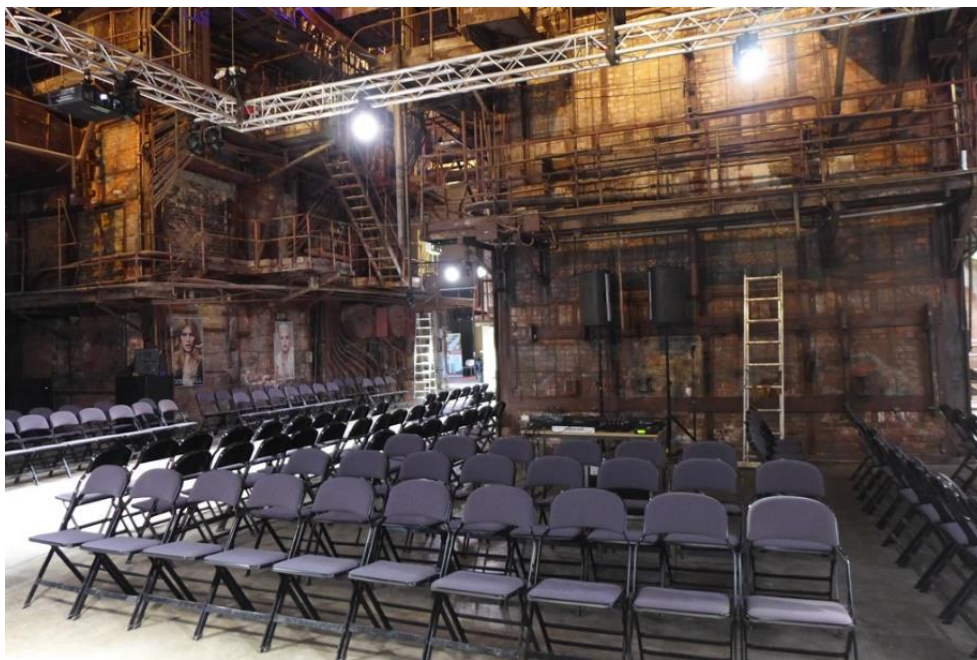
Kulturstråket



Värmeverket är byggt i 3 våningar ovan jord och har även 2 våningar ned i berget, med många små och stora utrymmen – över 5000 m² golvyta. I husets kärna finns en 12 meter lång, 6 meter bred och 22 meter djupt utrymme som har varit lager för värmepellets och som står färdigt för att bli en av Sveriges högsta klätterväggar.

I byggnaden kan beredas plats för hantverksbutiker, inspelningsstudio, repetitionslokaler och stora behövliga förråd för teaterföreningen, hembygdsföreningen och andra föreningar i kommunen som hittills varit utan sådana utrymmen. Här finns plats för ett café, för dans, film, teater, restaurang, klättervägg, ett museum och science center!

Husets industriella karaktär är en stor tillgång. Se Dieselverkstaden i Sickla! Även nybyggda museer, som Artipelag på Värmdö, strävar efter en industriell atmosfär, liksom många andra konst- och kulturverksamheter. Återanvändning av hela byggnader ligger helt i linje med tidens nytänkande inom stadsbyggnadskonst.



Tom Tits Experiment och Dieselverkstaden är bara två exempel där man har dragit nytta av de effektfulla egenskaperna av en gammal, gedigen industribyggnad. Kultuurikatel i Tallin, sett här, har precis som värmeverket i Tyresö en hög skorsten och stora industriella utrymmen. Här har man redan skapat en "Creative hub" och har en blomstrande verksamhet för både näringsliv och kulturområdet.

FRÅN VÄRMEVERK TILL WATERFALL

Projektets namn Waterfall har en koppling till nuvarande verksamhet men också till Tyresös tidiga historia med tre vattenfall Nyfors med Wättingeströmmen, Uddbyfallet och Follbrinkströmmen och till berättelser om gamla tiders energilösningar för olika verksamheter som krutkvarn, mjölkvarn, oljekvarn, valkvarn, väveri, valsverk, vantmakeri, såpsjuderi, såg, stålbruk, järnbruk med masugn och vattendriven stångjärnshammare, liksom Sveriges första pappersbruk för finpappar. Allt väl värt ett science center liknande ett litet Tom Tits i Södertälje.

Ett klimatsmart samhälle är både Vattenfalls och Waterfalls angelägenhet. Kanske kan det öppna en dörr till en gemensam satsning inom detta område. Det är klimatsmart att återanvända värmeverket.

Byggnaden är gedigen och i gott skick men en del saneringskostnader efter 50 års verksamhet måste göras till en uppskattad kostnad av 20 miljoner. Att riva allt kostar ca 80 miljoner kronor, enligt Vattenfalls beräkning, och är inte klimatsmart.

För att täcka kostnaderna för rivningen har Vattenfall tillsammans med samhällsrådgivaren Ramböll tagit fram ett exploateringsförslag för ett enormt byggprojekt med många tätt byggda hus på mellan 6 och 14 våningar, som täcker hela tomten. Marken ligger inom ett område som kommunen har bedömt som lämpligt för tätare bebyggelse enligt sin översiktsplan, men området är redan det tätast bebyggda i Tyresö. Stadsbyggnadsförvaltningen har dessutom bedömt att de byggnader som redan nu planeras kommer ge maximal belastning på trafik och infrastruktur.

Ska värmeverket rivas för 80 miljoner kronor för att bygga bostadsfastigheter på 6-14 våningar på en redan hårt exploaterad markyta för att finansiera rivningen ?

Istället borde Tyresö kommun ta chansen att skapa en oas där något nytt och spännande kan växa fram till nytta och glädje för alla Tyresöbor, gammal som ung.

Ett preliminärt kostnadsresonemang utförd av två av Sveriges främsta arkitekter visar hur kommunen skulle kunna få ett fungerande kulturhus och mycket mer, för så litet som 15 miljoner kronor. Se bilaga 3, Kostnadsresonemang.

Bilaga 1: verksamheter

VERKSAMHETER

Projektet TYRESÖ WATERFALL kan delas in i tre steg:

1. Vad som redan används – ateljéer, mötesrum, utställningslokal, ramverkstad, mm.
2. Vad som relativt enkelt kan omvandlas till användningsbara utrymmen – stor scenyta "black box" för teater, dans och musik, förrådsutrymmen till Tyresö teater-, kör- och hembygdsföreningar, science center, klättervägg, konstskola, en huvudingång och foajé som länkar och ger tillgång till de olika delarna, mm.
3. Vad som som kan byggas till – en extra våning med ett kafé, takterrass, en rund restaurang på den kapade skorstenen, en angränsande byggnad med hantverksgård, art hotel, mm.

1. NUVARANDE – utrymmen som redan används

KONST

”KonstVerket i Tyresö” startades av Miguel Escribano för 10 år sedan i denna del av Vattenfalls värmeverk som tidigare inhyste musikskolan. Där har Tyresös konstnärer en självklar mötesplats i ett väl fungerande konstcentrum. Åtta konstnärer har sina ateljéer där, en annan ateljé är avsedd till konstkurser, och det finns ett mötesrum för Tyresö konstförening och för konstnärerna i Tyresö Konstrunda. Där finns även, ramverkstad, keramikverkstad med en eltekniskt avancerad ugn, och ett utställningsrum på 110m².



I galleriet visas nu utställningen Margit Hagenfeldt-Engdahl: ”Hundra år i konstens och musikens värld”.
Välkommen till att boka en guidad visning! Kontakta miguelescribano@hotmail.com eller 0737369996



Konstnären Marie Gustafsson i sin ateljé på KonstVerket.

2. PLANERADE – utrymmen som enkelt kan omvandlas för nya verksamheter

TEATER OCH DANS

Bakom två stora blåa portar finns i mitten av huset ett stort öppet utrymme. Rummet är på 320 m² med en takhöjd på 7 meter. En väldigt spännande lokal som ger massor av möjligheter för dans-och teaterföreställningar med flyttbara sittplatser och justerbara ljud- och ljusanläggningar. Det är lämpligt för t.ex. en Black-box teater - ett svartmålat teatertrum med flexibla spelplatser och publikplaceringar.



Bakom två stora blåa portar står rummet som kan vara en black-box teater.



MUSIK

Insprängt i berget finns rum för en inspelningsstudio, bättre ljudisolering går väl knappast att finna. Plats finns för repetitionslokaler och förvaringsutrymmen. Stora scenen finns i huvudbyggnaden, samt en mindre scen i den nya ombyggnaden på taket för konserter och olika slag av uppträdande, med möjlighet att utöka publikytan med en takterrass på sommaren.

KURSLOKAL

På husets bottenvåning finns en gammal tvättstuga som är tömd på tvättmaskiner och perfekt för konstkurser, hantverk, mm.



WATERFALL SCIENCE CENTER

Tyresös kultur- och industrihistoria är grundad på förnybar energi och hållbarhet, på utnyttjandet av naturens resurser med smart teknik. Waterfall kan vara ett nytt landmärke som knyter ihop Tyresös historia med nutiden, och som siktar mot framtiden.



David Bracken: Nyfors kvarn vid Wättingeströmmen

Tyresös historia av tidiga industrier och andra aktiviteter, som bland annat Hembygdsföreningen arbetat med, skulle kunna få ett modernt museum. Här får också barn och unga en plats för att forska och göra experiment. Ett mycket spännande besöksmål även för skolklasser, som öppnar barnens ögon för världen vi lever i och hjälper dem att leva i den. Ett science center liknande ett Tom Tits i Södertälje i liten skala skulle kunna höja intresset för teknik och naturvetenskap bland våra invånare, och berätta om framtidens energilösningar.

Ett besöksmål av den här typen skulle betyda mycket för Tyresö.



Vattenfall forskar på framtidens lösningar, t.ex. på hur energi kan skapas från alger.

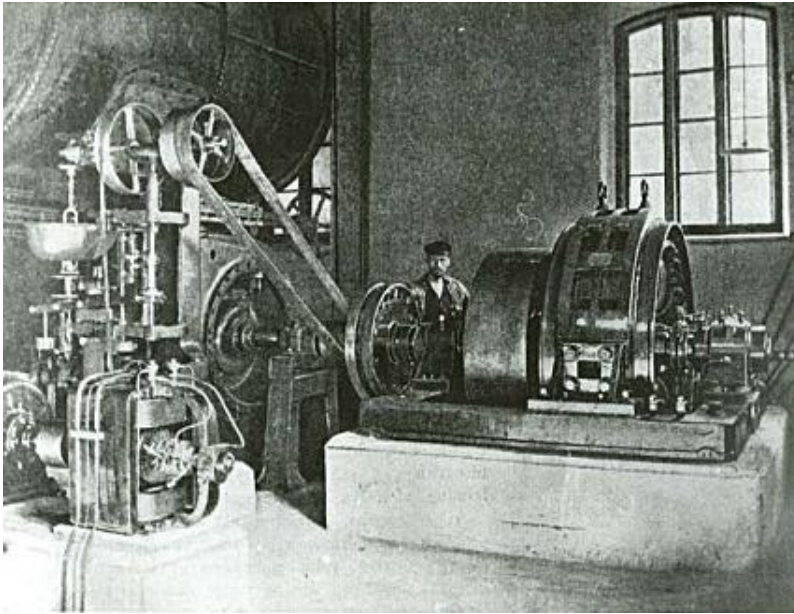
Inte bara bra och fascinerande, utan också snyggt!

Waterfall ska visa hållbarhet och förnybar energi i all sin skönhet!

Pannrummet är ett spännande utrymme som sprider sig över två våningar, totalt 580 m². Utvalda maskiner och rör kan stå kvar för att skapa Tyresös egen Tom Tits Experiment.

Waterfall Science Center berättar om Tyresös kultur- och industrihistoria, om respekt för naturens resurser och om framtidens smarta energilösningar.





Uddby kraftstation, det första elektriska vattenkraftverket i Stockholmsområdet. Det ägs numera av Vattenfall Småskalig Kraft AB och fortfarande leverar elektricitet.

Waterfall kan berätta Uddby Kraftstations historia och visa hur den fungerar med modeller.

På Vattenfalls egna sidor om hållbarhet läser man att

— av alla stora globala utmaningar i världen, upplever barn att klimatförändringar och klimatrelaterade naturkatastrofer är de två största orosmolnen idag.

För att motverka barns oro lyfter vi på Vattenfall fram våra lösningar som kan göra det möjligt att leva fossilfritt och klimatsmart inom en generation.

För att lyckas måste vi, som ett av Europas största energibolag, först bli helt fossilfria själva. Men det räcker inte. För att bidra till ett fossilfritt samhälle måste vi göra mer än att enbart fokusera på hållbar energiproduktion.

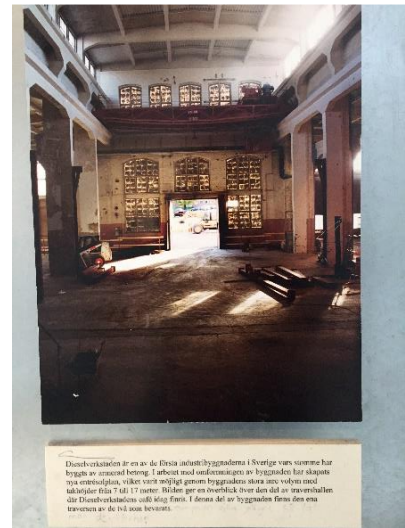
Waterfall bygger på samarbete, som är grunden för många lyckade projekt. Vattenfall, kommunen, företag, organisationer, internationella kontakter – här finns många möjligheter om viljan finns. En exempel är projektet "Gnistan" som riktar sig till åk 8 och 9 på högstadiet, där Vattenfall har samarbetat med Svenska Science Centers och Förbundet Unga Forskare, som har som syfte att väcka intresset för naturvetenskap och teknik och samtidigt erbjuda en möjlighet att engagera sig i samhällsutvecklingen.

Läs om Svenska Science Centers här: <https://fssc.se/om-ssc/>

Läs om Unga Forskare här: <https://ungaforskare.se/>

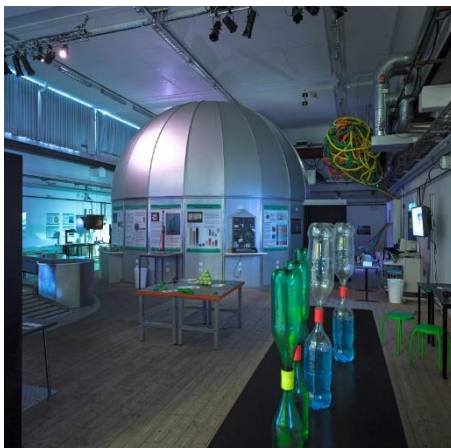
Några förebilder är:

Dieselverkstaden, sett här under sin ombyggnad till kulturcentrum



Tom Tits Experiment

Tekniska museet



Vattenhallen i Lund

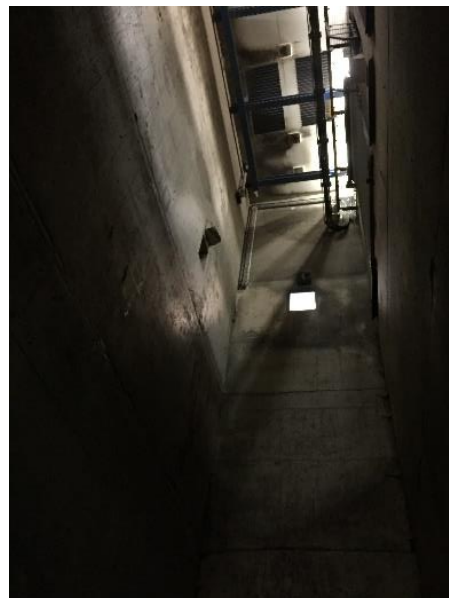
KLÄTTERVÄGG

I husets kärna, värmeverkets bränslepelletslager, 12 meter lång, 6 meter bred och 22 meter djup, sträcker sig från 2 våningar ned i berget till 2 meter över byggnadens yttertak, färdigt för att bli en av Sveriges högsta klätterväggar.

På en sidovägg kan vatten porla ner mellan konstgjorda stenblock och levande växter – ett riktigt vattenfall i husets hjärta!



Värmeverkets bränslepelletslager stor tomt och färdigt för att bli en av Sveriges högsta klätterväggar. På en sida är det en betongvägg på ca. 22 meter.



Högst upp kan man ha ljusinsläpp som skapar intressanta effekter under dagens gång.

3. FÖRSLAG TILL ETT TREDJE STEG

ANDRA VERKSAMHETER som kan byggas till:

Café, restaurang, takterrass, hantverksgård, art hotel, mm.

Det finns plats för flera verksamheter. Utanför science centers glasväggar kan finnas plats för uteservering. Café, restaurang och takterrass kan finnas i en planerad utbyggnad på taket.

På den asfalterade ytan närmast Granängstorget kan något annat än bostäder byggas: På marknyvå, en hantverksgård med galleri, inrednings- och designbutik. Och på de övre våningarna, ett hotell eller vandrarhem som skulle kunna fungera året runt. Ett art hotel med rum individuellt inredda av lokala konstnärer. Det skulle vara intressant för andra typer av gäster än bara turister, som t.ex. affärsmän på besök till Tyresö som behöver övernatta, eller släktingar till de många utländska grannar som bor i närheten. Idén kan kanske också kombineras med ett eller två plan med kontorshotell.

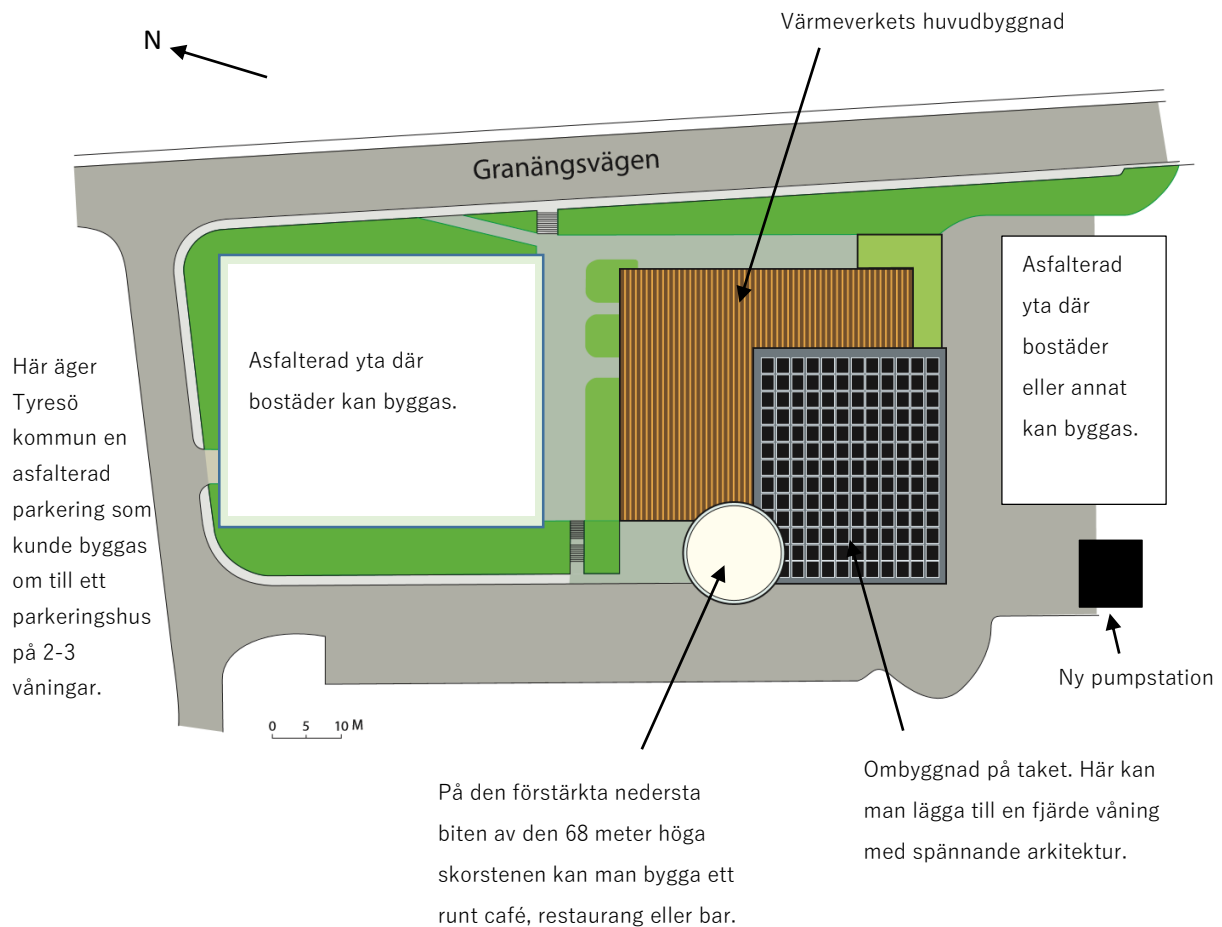
Bilaga 2: detaljerad plan

DETALJERAD PLAN för återanvändning av byggnaden

VATTENFALL → WATERFALL

Värmeverket vid Granängsvägen används mycket lite nu. Vattenfall producerar fjärrvärme i Jordbro som skickas till Tyresö genom rör, men Bollmora-anläggningen behövs än så länge som reserv, med en oljepanna som eldas med bioolja om det blir riktigt kallt och ett pumphus som distribuerar vattnet. I längden blir det inte praktiskt att behålla och underhålla detta och Vattenfall har ansökt om att ändra detaljplanen för alternativ användning för marken.

Fram till den dag då ett nytt pumphus är planerat, byggt, anslutet, testat och satt i bruk behöver Vattenfall distribuera varmvatten från det som nu finns i värmeverk. Det är ett ganska komplicerat pussel, och den lämpligaste och billigaste lösningen för Vattenfall blir att stycka av en del av marken och bygga den nya pumpstationen där.



Det skulle ta minst fem, kanske tio år att utföra flytten av pumpstationen, vilket betyder att det borde finnas gott om tid för att hålla en dialog inom kommunen och med Vattenfall, för att utreda vilket alternativ för en ändring av detaljplanen som bäst passar Tyresös invånare. Vattenfall satte igång processen genom att lämna in en ansökan om att ändra detaljplanen för att "möta kommunens framtida behov av bostäder", ett ärende som främjades av Stadsbyggnadsförvaltningen som rekommenderade Byggnämnden att bevilja en utredning 2017.

Vattenfall är dock öppet till förslaget om att överlämna huset för en alternativ användning efter det att Vattenfall sanerat och rivit alla potentiellt farliga maskinerier och spår av ämnen som kunde leda till framtida problem. Annars är det mest en fråga om att få ett rättvist marknadspris för marken och att kunna fortsätta att leverera värme till Tyresö utan problem.

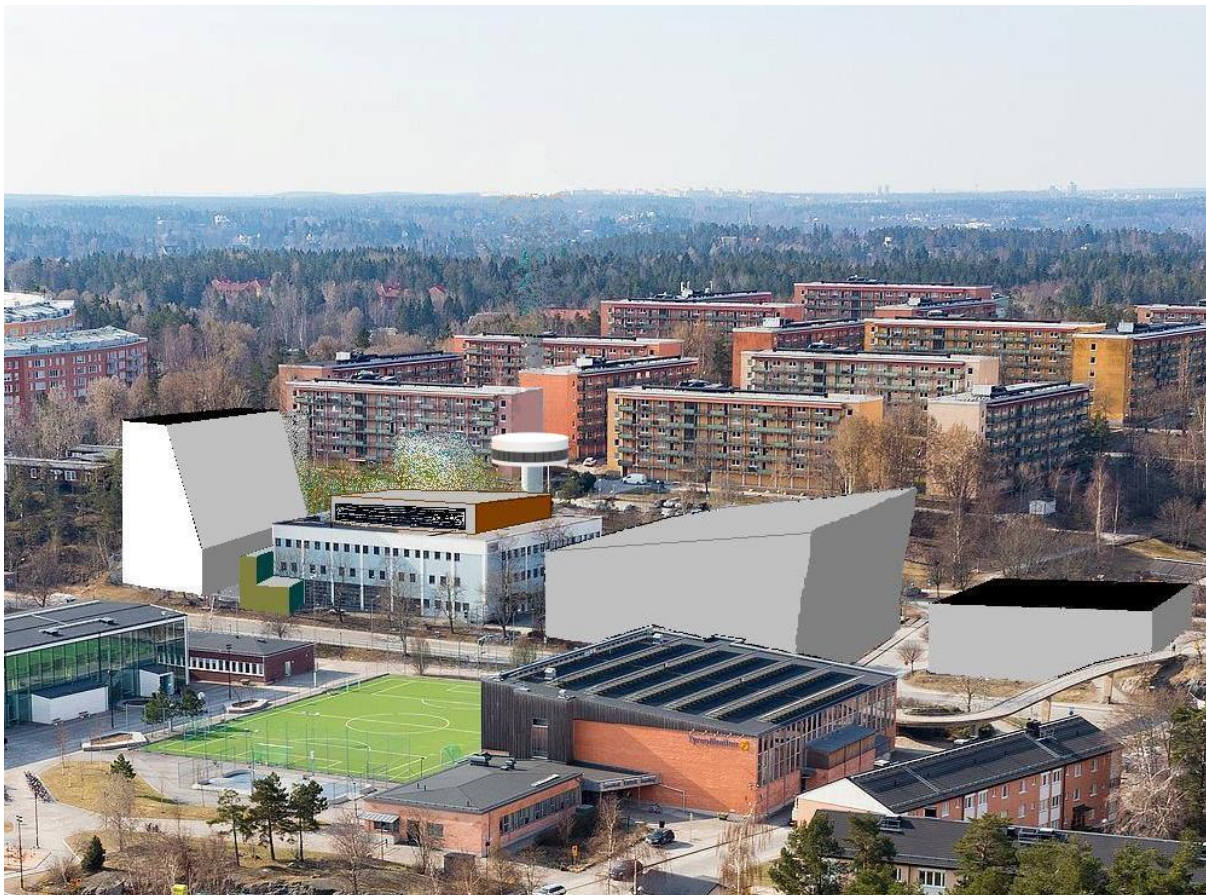
Vattenfalls utredning av byggnaden har inte visat något strukturellt problem som skulle betyda att huset måste rivas.

En sanering av anläggningen för att kunna överlämna den skulle kosta ungefär 20 miljoner kronor.

Men att riva hela värmeverket för att göra marken lämplig för bebyggelse av bostäder skulle kosta ytterligare 60 miljoner.

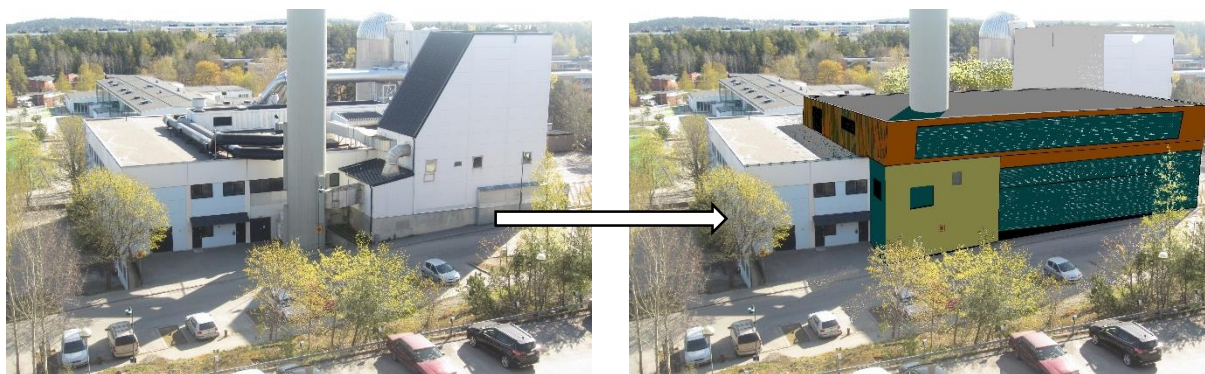
För att återfå dessa pengar skulle Vattenfall behöva bygga på hela tomten med hus på mellan 6 och 14 våningar, enligt deras eget exploateringsförslag. Förslaget förklarar att dessa byggnader är dimensionerade "för att kunna täcka uppskattade kostnader för avveckling och återställande av marken på 80 miljoner kronor".

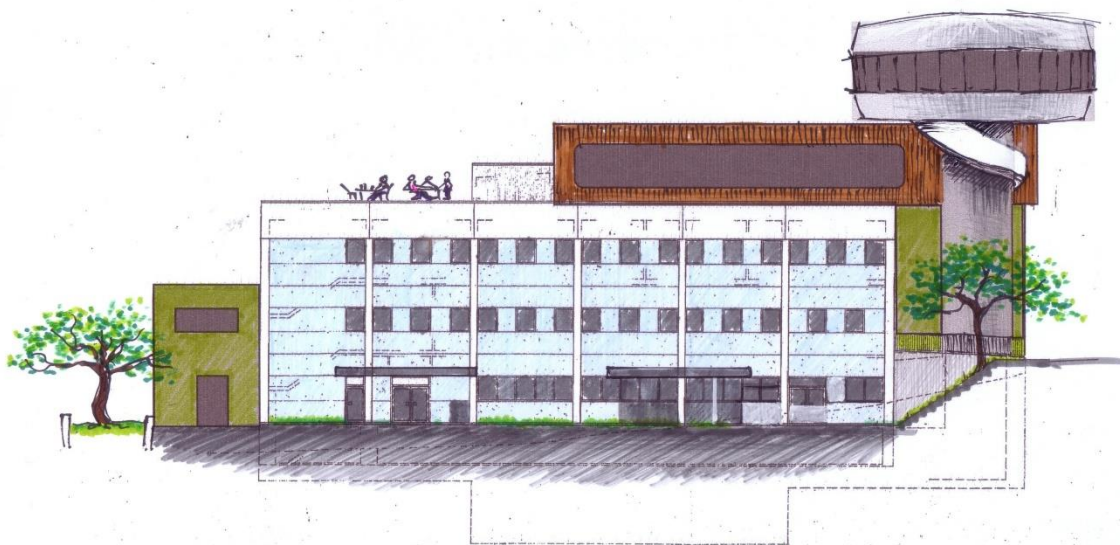
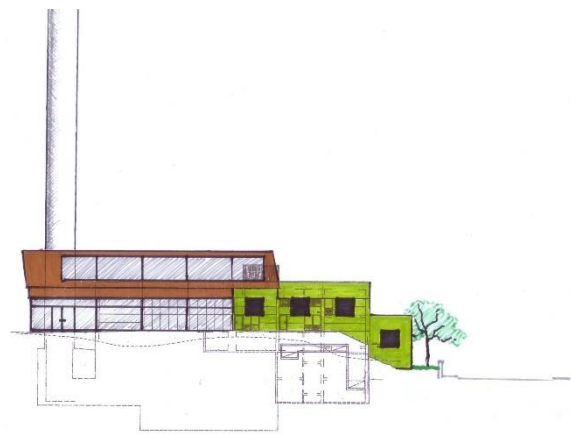
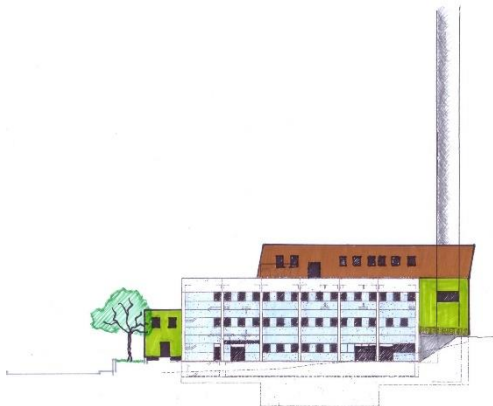
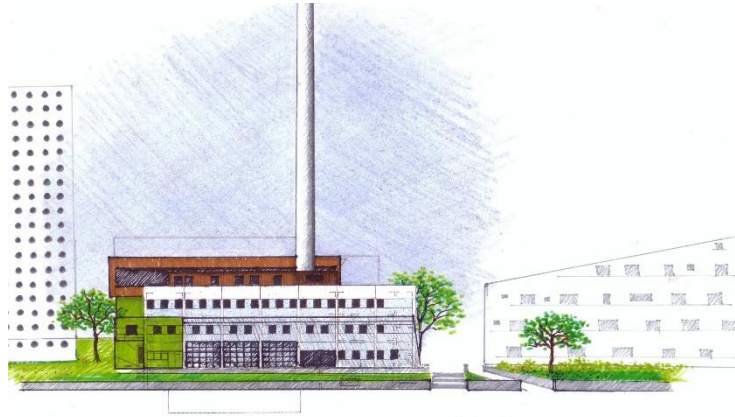
Marken ligger inom ett område som kommunen har bedömt som lämpligt för tätare bebyggelse enligt sin översiktsplan, men bostadsbyggandet håller redan hög takt och området är redan det tätast bebyggda i Tyresö. Dessutom finns det redan planer för att bygga många fler hus på området, till maximal belastning på trafik och infrastruktur som Stadsbyggnadsförvaltning har bedömt rimlig. Det finns utbyggnaden av Hasselbacken och Skogsbacken längs Granängsvägen, utvecklingen av Wättingestråket och projektet med Granängstorget, som kommer att byggas om till ett mindre centrum. Enligt planavdelningen ska denna förtätning "stärka och definiera torg- och gaturummen som ett lokalt centrum med en ökad urban karaktär, samt tillföra ytor för möten, rörelse och aktiviteter på och kring torget, såväl för boende som för besökare." Projektet Waterfall kan bidra till detta ändamål.



På Vattenfalls mark finns det utrymme för att kombinera kultur och upplevelser med ett mer rimligt antal bostäder koncentrerade på de två asfalterade ytor, utan att behöva riva den fasta kärnan i byggnaden som innehåller en dold skatt av spännande rum. Till höger, ett förslag på ett parkeringshus på 2-3 våningar på kommunens mark.

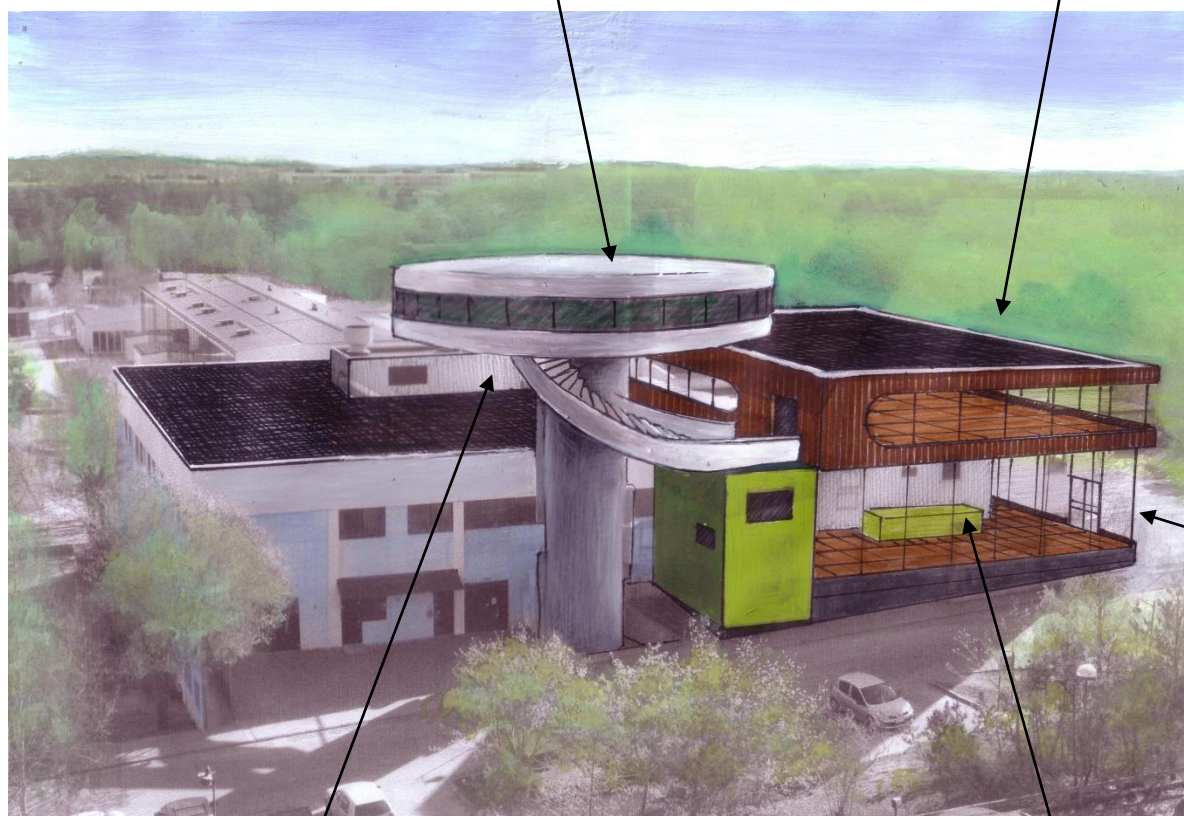
Några skisser visar hur värmeverket enkelt kan byggas om till något riktigt snyggt.





En restaurang i ett runt hus byggt på skorstenen som har kapats till 15-20 meter – ett hus som speglar det vackra vattentornet som står på en närliggande kulle.

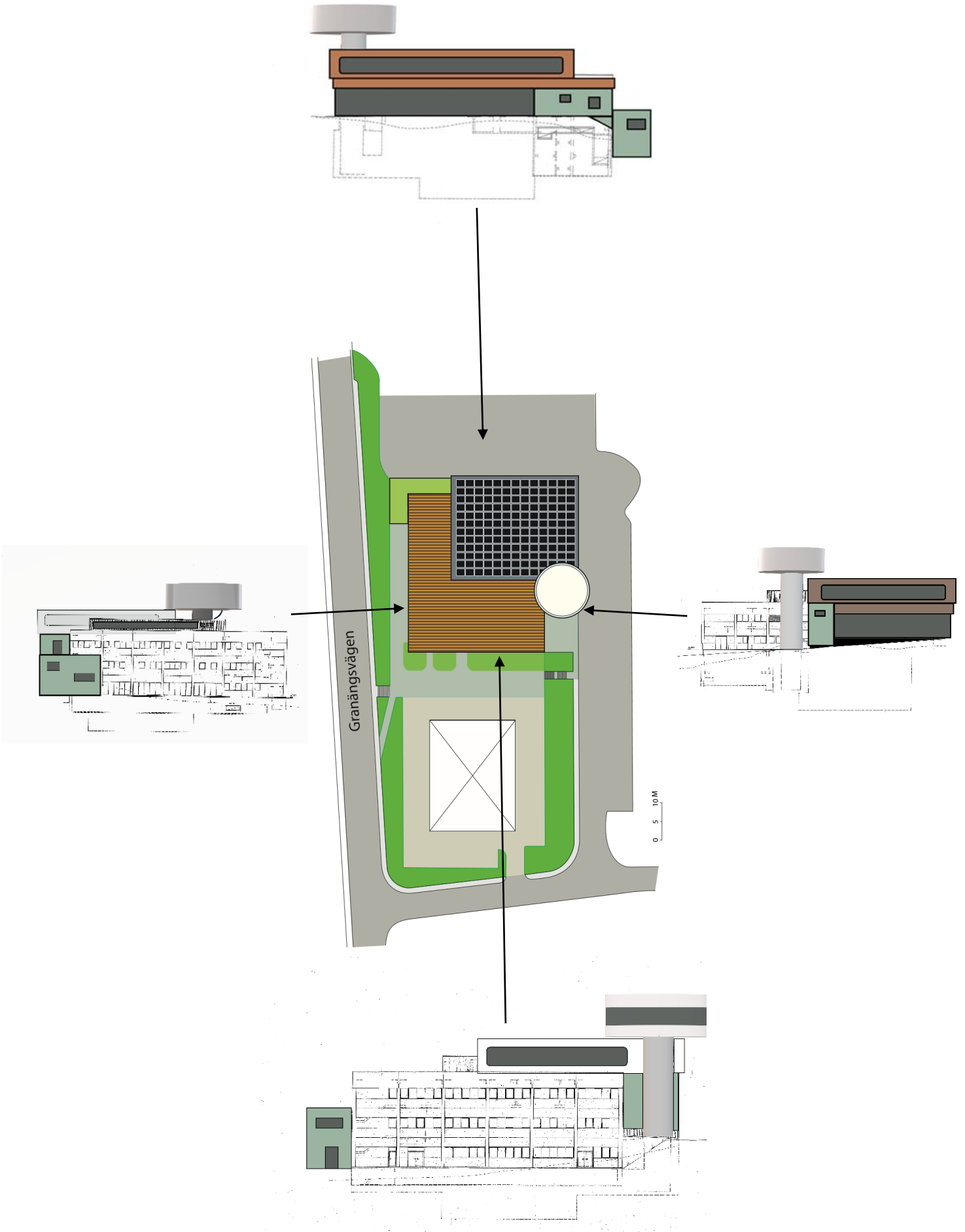
Ny ombyggnad på taket, med restaurang, takterrass, och mindre scen



Huvudentré

Takterrassen har en visningsgalleri med utsikt över klättrväggen.

Fojé på nedervåningen med glasväggen mot gatan och tillgång till alla verksamheterna.



Bilaga 3: kostnadsresonemang

Kostnadsresonemang

Vattenfall har beräknat kostnaden för att avveckla, sanera och riva värmeverket, och presenterat ett exploateringsförslag till kommunens detaljplanavdelning.

Att sanera anläggningen för att överlåta den aktuella byggnaden skulle kosta ungefär 20 miljoner. Med en enkel ombyggnad kunde huvudbyggnaden stå kvar och få ett nytt liv. Det kunde relativt enkelt byggas bostäder på resten av tomten som hittills bara har varit asfalterad, ca. 2200 m².

Att riva byggnaden skulle innebära en extra kostnad på 60 miljoner, totalt 80 miljoner för att frigöra för bebyggelse ytan där huvudbyggnaden står, ca. 1500 m². Om man skulle bygga i samma skala som det har byggts längst Granängsvägen i år skulle det frigöra plats för ungefär 30 bostäder. Men för att täcka kostnaderna för rivning måste det byggas bostäder mellan 6 och 14 våningar höga på hela tomten, i en skala som det är svårt att tro att kommunen skulle tillåta, eller som ens skulle vara möjligt med tanke på den börda på lokal infrastruktur av andra byggprojekt på Granängsvägen och Granängstorget som redan har godkänts.

Som stöd för förslaget att det skulle vara mer vettigt för Vattenfall att lämna huvudbyggnaden stående och göra den tillgänglig för återvändning som Waterfall, har två erfarna, lokala arkitekter bidragit med sina åsikter:

- **Svante Berg**, tidigare verksam som arkitekt, vd och delägare på Berg Arkitektkontor som blev Berg / C.F. Møller Architects, har bl.a. medverkat i Globen, Friends Arena, terminalerna 2, 3 och 4 på Arlanda.
- **Bengt Svensson** på White arkitekter har ritat bl.a. Stockholm Waterfront och White Arkitekters kontor i glashuset vid Skanstull.

Deras beräkningar är baserade på siffrorna som tillhandahålls av Vattenfall.

Deras slutsats är att Tyresö Kommun, med rätt vilja och god planering skulle kunna få ett levande kultur- och allaktivitetshus för ca. 15 miljoner kronor.

TEF 2019-08-22

Nytt kulturhus i Tyresö

Svante Berg har kontaktats av Miguel Escribano som verkar för att Vattenfalls nedlagda värmeverket i Bollmora ska konverteras till ett nytt kulturhus i Tyresö. Svante Berg och Bengt Svensson fick den 5 augusti en visning av lokalerna. Som underlag för diskussionen om värmeverkets framtid (en motion finns i fullmäktige) vill vi bistå med detta kostnadsresonemang.

Visat alternativ: Vattenfall säljer fastigheten

Förslag av Vattenfall/Ramböll med en exploatering av tomten med bostäder som täcker kostnaderna för sanering och rivning.

Tomtkostnad	+80 milj
-------------	----------

Planen har (för att täcka tomtkostnaden 80 milj) illustrerats med en bebyggelse som består av ett punkthus på 14 vån och en genomsnittlig bygghöjd i övriga kvarteret på 6 vån med garage under mark.

Sanering av värmekraftverket	-20 milj (Miguel)
Rivning av värmekraftverket	-60 milj (Miguel)

Kommunen köper fastigheten

Kommunen övertar värmeverket med byggnader för Vattenfall slipper kostnader för sanering och rivning.	0 kr
Kommunen får en kostnad för sanering	-20 milj
Byggnaden kräver en kostnad för upprustning avseende tillgänglighet, klimat osv. Antag	-20 milj

Nuvarande parkering kan byggas med bostadshus med 1/3 av den exploatering Rambölls förslag visar vilket ger kommunen ca 1/3 av 80milj om man säljer den delen dvs	+25 milj
---	----------

Kostnaderna för kommunen av skaffa ett kulturhus skulle enligt denna grova skiss alltså motsvara	15 milj kr.
--	-------------

Genom att göra i ordning en mindre del av byggnaden initialt för kulturändamål kan man begränsa investeringar och drift. Framöver kan man besluta om utökningar och/eller kompletterande verksamheter med tillhörande investeringar allt efter behov och politisk vilja.

Rambölls skiss. Förslag till bostäder på rödmarkerad del/parkeringen



Ekonomiskt stöd

Att bygga om värmeverket till ett kulturcentrum skulle bli betydligt billigare än att bygga ett helt nytt kulturhus – det senaste förslaget till ett nybyggt kulturhus har en prisetikett på ca. 300 miljoner kronor. Men det finns bra förebilder för hur en förnuftig investering i kultur kan löna sig. Det blir en kickstart för att få igång en självförsörjande verksamhet. Projektet behöver inte handla om stora investeringar från kommunens sida heller – det ska inte kosta pengar utan attrahera dem.

I skillnad till andra förslag på kulturhus är det grundligt för projektet att det är en blandning av kulturella och kommersiella intressen som ingår. Klättervägg, aktivitetscenter, hantverksbutiker, inspelningsstudio, café, restaurang, hotell, ska locka besökare att spendera tid och pengar i Tyresö. Waterfall ska bidra till Tyresös kulturliv, men också ge arbetstillfällen, utbildning och ett levande näringsliv. Förutom möjligheten för privata investeringar och kommersiella aktiviteter att stödja och sponsra Waterfall-projektet, finns det stöd från nationella, regionala och till och med europeiska institutioner, både ekonomiskt och i form av expertrådgivning.

Saxat från Kulturrådets hemsida...

Kulturrådet

Statens kulturråd är en myndighet som – genom att främja utvecklingen, informera och ge bidrag till kultur – är med och förverkligar nationell kulturpolitik. Kulturrådet stöder museum genom att ge

- utvecklingsbidrag till länmuseerna, bland annat till för att museerna ska få ny publik. Länmuseerna kan också få verksamhetsbidrag för museipedagogernas arbete.
- forsknings- och utvecklingsbidrag till de centrala museerna. Bidragen är främst till för forskning om museernas samlingar.
- verksamhetsbidrag till de regionala museer som inte ingår i Kultursamverkansmodellen. De flesta av de verksamhetsbidrag som Kulturrådet tidigare har delat ut till länmuseerna delas idag ut av landsting och regioner. Verksamhetsbidraget gör det möjligt för länmuseerna att ansvara för det regionala arbetet med kulturarvet och kulturmiljön.
- Kulturrådet ansvarar också för den statliga utställningsgarantin. Utställningsgarantin ska betala för skadade eller förstörda föremål. Arrangörer som ordnar tillfälliga utställningar som visas i Sverige kan söka utställningsgaranti.

Kulturrådet tilldelar också många andra bidrag inom olika områden.

Andra bidragsgivare...

Ideella föreningar och organisationer kan söka stöd ur **Arvsfonden**. Till exempel för att pröva nya idéer som utvecklar verksamheter för barn, ungdomar eller personer med funktionsnedsättning. Projekt som syftar till utveckling av barns och ungdomars möjligheter till delaktighet i kulturlivet, till kulturupplevelser och till eget skapande.

Bilaga 3: kostnadsresonemang

Hos **Boverket** kan man ansöka om bidrag till icke-statliga kulturlokaler. Bidraget
nybyggnad, standardhöjande reparationer, inventarier och handikappanpassning av museer, teatrar och konsertlokaler som tillhör någon annan än staten.

Konstnärsnämnden främjar konstnärers möjligheter att utveckla sitt konstnärskap. Myndigheten fördelar stipendier och bidrag som resebidrag, arbetsstipendier, långtidsstipendier, projektbidrag och internationell residensverksamhet. Målgrupp är yrkesverksamma konstnärer inom områdena bild, bild, form, musik, teater, dans och film.

Kulturbyggan är sedan den 1 oktober 2015 ett särskilt beslutande organ inom Konstnärsnämnden som delar ut projektbidrag. Syftet är att stödja förnyelse och utveckling inom kulturområdet och samverkar med andra finansörer för en breddad finansiering av kulturlivet.

Kulturkontakt Nord utlyser medel för nordiskt kultursamarbete inom två ramprogram riktade mot professionella konst- och kulturaktörer: Konst- och kulturprogrammet, samt Mobilitet- och residensprogrammet.

Nordiska kulturfondens syfte är att främja det kulturella samarbetet mellan de nordiska länderna.

Regioner/landsting och kommuner har ofta möjlighet att bevilja bidrag till kulturprojekt som arrangeras av organisationer och föreningar.

Riksantikvarieämbetet har i uppgift att utveckla, samordna och stimulera den samlade vården av kulturarvet i landet.

Statens musikverk delar ut stöd till samarbetsprojekt som initieras av individer eller organisationer och som gynnar det professionella musiklivet.

Svenska Filminstitutet har till uppgift att stödja produktion av värdefull svensk film, främja spridning och visning av kvalitetsfilm, bevara filmer och material av film- och kulturhistoriskt intresse och ansvara för en internationell spridning av svensk filmkultur.

Svenska institutet ger stöd till kultur- och samhällsprojekt inom internationellt utvecklingssamarbete. Stödet syftar till att skapa och utveckla hållbara relationer, nätverk och ömsesidiga läroprocesser mellan aktörer i Sverige och i utvecklingsländer inom områdena jämställdhet, hållbarhet, demokrati, barns rättigheter och yttrandefrihet.

Sveriges Författarfond förvaltar och fördelar statlig biblioteksersättning och stipendier till författare, översättare och bokillustratörer. Vidare fördelas konstnärsbidrag till författare, översättare och kulturjournalister samt bidrag till dramatiker.

Myndigheten för ungdoms- och civilsamhällesfrågor tar fram kunskap om ungas levnadsvillkor och om det civila samhällets förutsättningar. Vi ger bidrag till föreningsliv, kommuner och internationellt samarbete.

Kulturfonden för Sverige och Finland beviljar aktivitetsbidrag för projekt som främjar samarbete mellan Sverige och Finland inom bland annat kultur, språk, media, forskning och utbildning.

EU-stöd för kultursektorn – Kreativa Europa och övriga internationella stöd.

Utöver Kreativa Europa finns det möjlighet att söka stöd för kulturprojekt inom andra EU-program. Man kan även söka stöd från andra bidragsgivare och fonder för internationellt kulturutbyte.

Bilaga 4: om värdet av kultur

OM VÄRDET AV KULTUR

Kommunens ansvar är inte att bygga en stad utan att skapa ett samhälle.

Kultur är inte lika med fritid, konst inte bara pyssel, pynt eller trams. Konst och kultur verkar på subtila sätt att förbättra allas liv.

Internet är fyllt med information som stöder detta projekt, men som en försmak kan man följa ett par länkar till artiklar som berättar om hur skadligt det är att ständigt riva och bygga nytt, och om hur klokt det är att återvända industribyggnader:

<https://www.svd.se/tal-klimatet-fler-nya-hus/av/elisabet-andersson>

<http://www.bbc.com/culture/story/20171121-the-rise-of-the-post-industrial-art-gallery>

Nyttan av ett kulturcenter för det lokala näringslivet är också bevisad. Följande är utdrag från Stockholms Handelskammars analys av värdet av lokala halvprivata museer för den lokala ekonomin: 2015-01.

PRIVATA MUSEER LYFTER STOCKHOLMS KULTURLIV

Under de senaste fem åren har ett antal nya privata museer och konsthallar bidragit till att göra Stockholm intressantare och attraktivare för såväl medborgare som turister. Den gemensamma nämnaren för de nya museerna och konsthallarna är att de drivs som privata företag eller stiftelser. De sätter Stockholm på kartan som en start-up-huvudstad på det kulturella området. Kultur och kulturinstitutioner betyder mycket för samhällets och besöksnäringens utveckling. De kulturella och kreativa näringarna kommer att få större betydelse i framtiden och kulturlivet kommer sannolikt allt mer att drivas av entreprenörer. Ett sätt att stimulera jobben inom denna nya ekonomi är att uppmuntra fler start-ups även på kulturområdet.

...

Vi har kartlagt den privata musei- och konsthallsmarknaden i Stockholmsregionen. Analysen fokuserar främst på hur denna marknad ser ut, vilka aktörerna är, när de startade och vad de tillför Stockholms kulturliv. Vi har också talat med några av aktörerna på området. De berättar bland annat om det bristande intresset från stat och kommun för deras museer.

...

Kultur skapar välbstånd

De kulturella och kreativa näringarna kommer att bli en kraft att räkna med i Europas framtida ekonomiska tillväxt och konkurrenskraft. De kreativa näringarna spänner över flera sektorer: kultur, kulturarv, medier, näringsliv och turism. Dessa näringar anses centrala i det framtida jobbskapandet samt för den digitala utvecklingen enligt en ny rapport från EY. [EY (2014). Creating growth – Measuring cultural and creative markets in the EU]. Samma rapport visar att de kulturella och kreativa näringarna sysselsätter fem gånger så många som telekombranschen i Europa (7,1 miljoner jobb) och att 19 procent av de sysselsatta inom näringarna är yngre än 30 år.

...

EY:s rapport delar vidare in de kulturella och kreativa näringarna i elva marknadssegment där museer finns i segmentet "visual arts". Ett segment som sysselsätter 1,2 miljoner människor i Europa och som genererar cirka 127 miljarder euro, vilket i dagens växelkurs motsvarar cirka 1 180 miljarder svenska kronor. Detta gör att den står för nästan en fjärdedel av den kreativa ekonomin. Enbart museiintäkterna står för 7,7 miljarder (euro) år 2011. De flesta jobben inom det kulturella och kreativa segmentet är beroende av personer som arbetar inom yrken i nära relation till den lokala ekonomin, till exempel museipersonal, konstnärer och arkitekter.

...

En studie från år 2010 visar att det finns en nära koppling mellan utvecklingen av kulturella och kreativa ekonomiska aktiviteter och ett regionalt välbstånd. De regioner som uppvisade den högsta koncentrationen av kreativa aktiviteter var de som visade sig ha mest motståndskraft efter finanskrisen år 2008. [The European Cluster Observatory (2011). Priority Sector Report: Creative and Cultural Industries].

...

London och Paris, som hade de högsta koncentrationerna av sysselsatta inom kreativa näringar, klarade krisen relativt bra. Det gjorde även Stockholm. Delvis på grund av denna motståndskraft anses de kulturella och kreativa näringarna som viktiga komponenter i den ekonomiska utvecklingen på lokal nivå. De fungerar som en katalysator och innovationsmotor som stärker ekonomin i övrigt. Kreativa näringar är därmed ett viktigt bidrag till den lokala ekonomin och den, för Stockholmsregionen, så viktiga internationella marknadsföringen.

Ett konkurrensmedel

Det finns olika strategier för hur man driver ett museum eller en konsthall. Och det finns en poäng i att de olika institutionerna bedriver verksamheten olika och har olika erbjudanden, till exempel olika öppettider och restaurang- eller kaféverksamhet. Mångfalden är viktig och varje museum eller konsthall måste optimera sin egen tillvaro. Entréavgifter är ett av flera instrument som är viktiga för ett museum, eller konsthall, för att

kunna finansiera verksamheten. Prisinstrumentet är viktigt, kanske det viktigaste verktyget institutionerna har, för att styra besökare till tider som inte utnyttjas till fullo eller för att profilera verksamheten. Sponsring, donationer eller medfinansiering från olika partner kan sänka eller ta bort inträdesavgifterna hos vissa verksamheter eller för vissa utställningar.

Entréavgifterna är ett konkurrensmedel precis som utställningarnas kvalitet, kunskapsnivån hos guider och personal, öppettider, läge på institutionen, attraktivt kafé- och restaurangutbud samt museishoppar. Skillnaden mellan statliga kulturinstitutioner och privata är att skattebetalarnas pengar inte står till de privatias förfogande.

Stockholms nya image

Stockholm är Skandinaviens trendsättare när det gäller kultur med ett unikt utbud av gallerier och museer, en tilltagande internationell matscen och framstående musikproduktion. Regionen är också motorn i den snabbväxande svenska besöksnäringen och där spelar museerna en betydelsefull roll. Turisters konsumtion av kultur och rekreation omsatte i Sverige 23 miljarder under år 2013 och är en av de sektorer som växer snabbast. [Tillväxtverket (2013). Fakta om turism]. Besöksnäringen bidrar till regionens ekonomi på fler sätt än konsumtion av nöjen. Ett brett utbud av olika aktiviteter skapar tillsammans med ett vackert och tryggt besöksmål även en stad som många vill besöka, leva och bo i. En väl fungerande besöksnäring bidrar till att skapa en attraktiv stad som i sin tur drar till sig nya företag och idéer, forskare och studenter.

Besöksnäringen har en påtaglig inverkan på sysselsättningen. En studie som genomförts av teknikonsultföretaget Tyréns visar att en etablering av en verksamhet inom sport och kultur i Stockholm, till exempel en arena, som sysselsätter 100 personer indirekt skapar ytterligare 53 arbetstillfällen för boende i Stockholms län. Besöksnäringsetableringen skapar till exempel arbetstillfällen hos underleverantörer och de som får arbete kan konsumera mer inom regionen och på så vis skapas fler jobb. Detta ger en så kallad inducerad effekt. [Tyréns (2013). Besöksnäringens inverkan på sysselsättningen i Stockholms län].

Kartläggning

Ett museum eller en konsthall kan i dag drivas i olika organisationsformer. Som aktiebolag, enskild firma, ideell förening eller stiftelse.

Kulturutbudet inom konstområdet i Stockholm drivs i dag framför allt av privata initiativ. I Stockholms län finns tjugotalet privata museer och konsthallar. Ett antal av dessa har skapats sedan år 2010 och har bidragit med ett nytt utbud på marknaden. Utöver de privata museerna och konsthallarna finns ett antal halvprivata museer som många gånger drivs som stiftelser och som får ett ekonomiskt stöd från till exempel kommun eller landsting. De halvprivata museerna finns på grund av den typen av ekonomiskt stöd inte med i denna analys.

...

Värna de privata initiativen

Stockholm är en start-up stad att räkna med på kulturområdet. De privata entreprenörer som under senare år startat privata museer och konsthallar för allmänheten har bidragit till att utveckla kulturutbudet i Stockholm, vilket lett till en större bredd och ett djup på området. Detta har stärkt Stockholms kulturliv.

Med anledning av att de entreprenörer vi talat med vittnar om ett obefintligt intresse från stat och kommun så vill Handelskammaren även poängtera vikten av att ta hand om dessa privata initiativ på kulturområdet.

...

Gränsen mellan att äga en privat konstsamling till att driva en privat institution som är öppen för allmänheten är ett stort åtagande. Därför kan dessa privata institutioner förändras över en natt. Att driva en institution kräver stora summor pengar. På Kulturdepartementet bör de därför fråga sig hur de kan se till att de här privata institutionerna kan leva vidare och skapa förutsättningar för dessa som försäkrar oss om att de finns kvar på lång sikt och fortsätter berika Stockholms kulturliv. För ett attraktivare Stockholm.

Bilaga 5: ansvariga för projektförslaget

ANSVARIGA FÖR PROJEKTFÖRSLAGET



Miguel Escribano är eldsjelen bakom projektet.

Konstnär, akademiker, Tyresöbo och visionär, han driver ateljéhuset KonstVerket sedan 2009.

Bor i Tyresö sedan 2006, kommer från England med rötter i Spanien.

Har illustrerat och publicerat barnböcker tillsammans med författaren Josefin Roos.

Har arbetat på National Gallery, Tate, Hayward och Royal Academy i London, och Kungliga Slottet i Stockholm.

Var med och startade Konstrundan Tyresö 2013. Kassör under 3 år.

Ordförande för Tyresö Konstförening sedan 2014.

Tyresös kulturpersonlighet 2015.

Magisterexamen i modern konsthistoria och -teori 2006, PhD med en doktorsavhandling om Salvador Dalís användning av kristen konst 2016.

Texten har skrivits med hjälp av:

Gunilla Iversen

Tyresöbo sedan 1966

Konstnär, sekreterare i Tyresö konstrunda

Medlem i Svenska Tecknare. Har ställt ut i flera länder.

Professor emerita i Latin, Stockholms Universitet

Gunilla.Iversen@su.se

www.arsedendi.org

www.konst.se/gunillaiversen

Kaj Engdahl

Tyresöbo sedan 1984

Konsthanterare, gallerist, skeppsredare med 3 fartyg.

Studerade på Konstfack, Östra reals gymnasium och Franz Schartaus Handelsgymnasium.

Ebba Strid Udikas

Tyresöbo sedan 1987 och är engagerad i föreningslivet – ”Tyresö borde vara en kommun med både natur och kultur”. Ordförande för Konstrundan Tyresö under de fyra första åren.

Konstnär med inriktning på offentliga gestaltningar.

Utbildad på Konstfack, arbetar i eget företag i Tyresö sedan 1990.

Ebba är representerad i Tyresö Kommun och har haft separatutställningar bland annat på Arbetets museum och Tyresö Konsthall.

<http://www.ebbasvarld.se/>

Bilderna

John Löf

Har ritat planutsikten över tomten som har använts på sidorna 18 och 23.

Tyresöbo sedan 1972.

Illustratör och konstnär uppvuxen i ett konstnärs- och uppfinarehem i Älta.

Ordförande för Konstrundan Tyresö.

David Bracken

Tyresöbo sedan 1958.

Konstnär, gallerist och illustratör, David har ritat många illustrationer för Vattenfall, SAS och för böcker med skildringar av Tyresös natur och industrihistoria, bl.a. den på sidan 12.

Studerade på Bradford Regional College of Art, Eastbourne School of Art.

Omslagsfoto: **Anders Kolmodin**

Övriga illustrationer: **Miguel Escribano**

Kostnadsresonemanget har gjorts av:

Svante Berg, tidigare verksam som arkitekt, vd och delägare på Berg Arkitektkontor som blev Berg /C.F. Møller Architects, har bl.a. medverkat i Globen, Friends Arena, terminalerna 2, 3 och 4 på Arlanda.

Bengt Svensson, arkitekt på White arkitekter, har bl.a. ritat Stockholm Waterfront och White Arkitekters kontor i glashuset vid Skanstull.

Kontakt:

miguelescribano@hotmail.com

07373 69996